

OBVODNÝ BANSKÝ ÚRAD V BANSKEJ BYSTRICI

Číslo: 100-83112010

SCHVALUJE SA

v Banskej Bystrici 3.3.2010

Predseda úradu

Plán nakladania s ťažobným odpadom. Úložisko – odval Bačov.

Schválil: **Ing. Milan Čerešňák**
predseda predstavenstva

Ing. Tomáš Klepetko
člen predstavenstva

PK DOPRASTAV, a.s.
Kragujevská 11
010 01 ŽILINA
IČO: 35 697 814

Spracoval : **Ing. Kalafut**

Dňa : 2.12.2009

tel.: 041/7342173
fax: 041/7342166
e-mail: miroslav.kurica@pkdoprastav.sk

IČO: 356 978 14
DIČ: SK202 032 44 71
Register Okr. súdu Žilina, oddiel: Sa, Vložka číslo: 10533/L
bankové spojenie: VÚB Zvolen, č. účtu: 1992330751/0200

Kancelária JUH: Garbiarska 20, 984 01 Lučenec
tel.: 047/4331431; fax: 047/4322001
web: www.pkdoprastav.sk
e-mail: dusan.kalafut@pkdoprastav.sk

PLÁN NAKLADANIA S ŤAŽOBNÝM ODPADOM

Podľa § 5 zákona č. 514/2008 Z. z. o nakladaní s odpadom z ťažobného priemyslu a o zmene a doplnení niektorých zákonov

1. ZÁKLADNÉ ÚDAJE O PREVÁDZKOVATEĽOVI A PLÁNE NAKLADANIA

Názov prevádzkovateľa :	PK Doprastav, a. s.
Právna forma :	akciová spoločnosť
Adresa sídla prevádzkovateľa :	Kragujevská 11 010 01 Žilina
Štatutárny zástupca :	Ing. Milan Čerešňák, predseda predstavenstva Ing. Tomáš Klepetko, člen predstavenstva
IČO :	35697814
Výpis z obchodného registra :	Spoločnosť je zapísaná v Obchodnom registri Okresného súdu Žilina, oddiel: Sa, vložka číslo 10533/L
Splnomocnená kontaktná osoba :	Ing. Dušan Kalafut, ved. odb. tech.. prípravy lomov T: 0918/624203, dusan.kalafut@pkdoprastav.sk
Miesto a datum vypracovania :	Lučenec, 12. 11.2009
Vypracoval / č. oprávnenia :	Ing. Dušan Kalafut / 1549/2006 OBÚ B. Bystrica

Schvaľovacia doložka :

Schválil :

dňa č. konania s platnosťou do
.....

a následne triedenie podvrveného materiálu. Vyrobené frakcie drveného kameniva sa potom expedujú jednotlivými odberateľmi.

Pred samotným dobývaním ložiska sa v predstihu vykonáva skrývka nadložia – neznečistenej zeminy (kamenistá suť tvorená rôznymi kvartérnymi hlinami a ílom).

3.1.2 Geologická charakteristika ložiska , ktoré je predmetom ťažby

Ložisko Bačov bolo ťažené už v druhej polovici 20. storočia z dôvodu vhodnosti dolomitu na výrobu drveného kameniva . Ťažba v týchto rokoch sa vykonávala v súčasnom lome. Po zhoršení sa podmienok na ťažbu z dôvodu zhoršujúcej sa kvality sa ťažba prerušila . Neskôr bola ťažba obnovená v roku 2007 .

Ťažobný priestor lomu Bačov bol stanovený na dobývanie nevyhradeného nerastu - dolomitu vydaním územného rozhodnutia č.j. 6274/74CHa zo dňa 28.9.1974 a územného rozhodnutia č.j. OcÚ-211/2007/PM zo dňa 22.5.2007. Ložisko nevyhradeného nerastu - dolomitu Bačov sa nachádza SV od obce Badín v časti Bačov, cca 2 km severne od Banskej Bystrice v časti Kremnička . Vlastné ložisko obsahuje tri typy dolomitov, a to celistvý, tektonicky porušený a dolomitické brekcie.

Fyzikálne vlastnosti :

Objemová hmotnosť	2,6 kg/m ³
Nasákavosť	do 1,5 %
Pevnosť v tlaku po vysušení	119-233 MPa

3.1.3 Druh ťažobného odpadu a plánovaný spôsob nakladania a ťažobným odpadom

Ťažobný odpad vzniká pri vykonávaní skrývky nadložia. Ťažobným odpadom je inertný odpad - neznečistená zemina(kvartérne hliny a íly a kamenistá suť) , ktorá sa odstraňuje z vrchných častí ložiska, aby došlo k uvoľneniu dobývanej horniny – dolomitu. Množstvo ťažobných odpadov vyprodukovaných za rok je nepravidelné a je závislé od postupu dobývacích prác a systému skrývkovania. V budúcnosti sa predpokladá ťažba hlavne v miestach, kde už bola vykonaná skrývka, z toho dôvodu bude prírastok v budúcich rokoch menší.

Vyprodukovaný ťažobný odpad sa v budúcnosti použije na rekultiváciu vyťažených plôch a priestorov.

Doprava ťažobných odpadov na odval sa vykonáva pomocou nákladných áut.

Pri výrobe drveného kameniva sa nepoužívajú žiadne chemické látky .

Ťažobné odpady na odvale v zmysle §2 ods. 13 zákona č. 223/2001 nie je možné kategorizovať ako nebezpečné odpady , lebo nemajú ani jednu nebezpečnú vlastnosť cit. v prílohe č. 4 tohto zákona.

Úložiskom ťažobných odpadov je odval , ktorý vznikol pri vykonávaní banskej činnosti v ťažobnom priestore Bačov aj organizáciami, ktoré dobývali nevýhradné ložisko dolomitu pred organizáciou PK Doprastav,a.s.. Odval má plochu 0,5 ha. V súčasnosti je na ňom uložené cca 23 tis. m³ skrývkových hmôt.

Ťažobný odpad a ostatný skrývkový materiál je neznečistenou zeminou , ktorá je odstránená z vrchnej vrstvy horninového prostredia počas ťažobnej činnosti, ktorá nie je vystavená znečisťovaniu. Z rastlého stavu sa odbagruje, naloží na nákladné auto a priamo sa odvezie na odval vo vzdialenosti do 0,3 km. Z nákladných áut sa vysype priamo na odval vo vrstvách , pričom sa vytvára prirodzený uhol svahu. Zhutňovanie ukladaných hmôt sa vykonáva pojazdom mechanizmov.S prekrývaním jednotlivých vrstiev sa vzhľadom na ich druh neuvažuje .

3.1.4 Geotechnické správanie ťažobného odpadu

Geotechnické správanie odvalu vychádza z parametrov a vnútorných fyzikálnych vlastností ťažobného odpadu. Zosuvy na odvale nehrozia. Zlyhanie alebo nesprávne prevádzkovanie odvalu s následným zosuvom alebo zrútením nehrozí a vznik závažnej havárie z tohto titulu nie je dôvod predpokladať či očakávať.

3.1.5 Geochemické vlastnosti a správanie odpadu

Ťažobný odpad na odvale je inertný odpad a nepodlieha žiadnym chemickým zmenám, je nerozpustný, nie je chemicky reaktívny , nepriaznivo neovplyvňuje látky, s ktorými prichádza do styku spôsobom, ktorý by mohol viesť k znečisteniu životného prostredia alebo poškodeniu zdravia ľudí; celková vylúhovateľnosť, obsah znečisťujúcich látok a ekotoxicita výluhu sú bezvýznamné a neohrozujú kvalitu povrchových vôd alebo podzemných vôd. Na odvale sa nenachádzajú a nebudú nachádzať chemické látky alebo chemické prípravky klasifikované ako nebezpečné podľa osobitného predpisu, únik znečisťujúcich látok v dôsledku prípadného nesprávneho prevádzkovania úložísk teda nehrozí.

3.2 ZARADENIE ODPADU PODĽA VŠEOBECNÝCH PREDPISOV O ODPADOCH

Poradové číslo	*Kód odpadu podľa Katalógu odpadov	Názov odpadu podľa Katalógu odpadov	Kateg. odpadu	** Množstvo (v tonách) v danom roku					*** Spôsob nakladania s odpadom
				2009	2010	2011	2012	2013	
1.	0 1 0 1 0 2	Odpad z ťažby ner. nerastov	0	0	10000	7000	3000	0	Z

- * kód odpadu, názov a kategória odpadu je uvedená podľa vyhlášky MŽP R č. 284/2001 Z. z., ktorou sa ustanovuje Katalóg odpadov v znení neskorších predpisov
- ** uvádza sa predpokladaná produkcia ťažobného odpadu v tonách v danom roku za roky platnosti plánu nakladania
- *** Vyhláška MŽP SR č. 283/2001 Z. z.

3.3 OPIS CHEMICKÝCH LÁTOK A CHEMICKÝCH PRÍPRAVKOV, KTORÉ SA MAJÚ POUŽIŤ PRI ÚPRAVE NERASTOV , A ICH STABILITY.

Pri úprave nerastov sa nepoužívajú žiadne chemické látky alebo chemické prípravky.

3.4 OPIS METÓDY (TECHNOLÓGIE) UKLADANIA ŤAŽOBNÝCH ODPADOV NA ÚLOŽISKO

Z rastlého stavu sa skrývka odbagruje, naloží na nákladné auto a priamo sa odvezie na odval vo vzdialenosti do 0,3 km. Z nákladných áut sa vysype priamo na odval vo vrstvách , pričom sa vytvára prirodzený uhol svahu. Zhutňovanie ukladaných hmôt sa vykonáva pojazdom mechanizmov. S prekrývaním jednotlivých vrstiev sa vzhľadom na ich druh neuvažuje .

3.5 SYSTÉM PREPRAVY ŤAŽOBNÝCH ODPADOV, KTORÝ SA MÁ POUŽIŤ.

Na prepravu ťažobných odpadov na odval sa používajú nákladné autá, na ktoré sa priamo nakladá skrývkový materiál. Nákladné autá odvezú skrývkový materiál priamo na odval, kde ho vysypú.

4. ČINNOSTI, PRI KTORÝCH ŤAŽOBNÝ ODPAD VZNIKÁ

Ťažobný odpad vzniká pri vykonávaní činnosti na predmetnom ložisku. Pri dobývaní horniny – dolomitu, z ktorého sa potom vyrába drvené kamenivo, používané najmä

Na odvale sú uložené ťažobné odpady- inertné odpady , ktoré sú tvorené neznečistenou zemínou a technologicky nevhodnou surovinou, ktoré neboli vystavené znečisťovaniu a neboli upravované. Z tohto dôvodu sa nepredpokladajú negatívne vplyvy z hľadiska ochrany vôd.

8. NÁVRH OPATRENÍ NA ZABRÁNENIE HAVARIJNÝCH STAVOV

Na odvale sú uložené ťažobné odpady – inertné odpady , ktoré sú tvorené neznečistenou zemínou a technologicky nevhodnou surovinou, ktoré neboli vystavené znečisťovaniu a neboli upravované. Z tohto dôvodu sa nepredpokladajú negatívne vplyvy z hľadiska ochrany vôd ani po uzavretí úložiska . Odval má prirodzený sypný uhol.

Na základe poznania všetkých náležitostí vyplýva, že ani v prípade nesprávneho prevádzkovania, či prípadnom zosuve odvalu nedôjde k ohrozeniu životného prostredia a závažnej havárii, nakoľko úložisko sa nenachádza v blízkosti obytných zón a na úložisko nie je ukladaný ťažobný odpad kategorizovaný ako nebezpečný a taktiež , na úložisku sa nenachádzajú chemické látky .

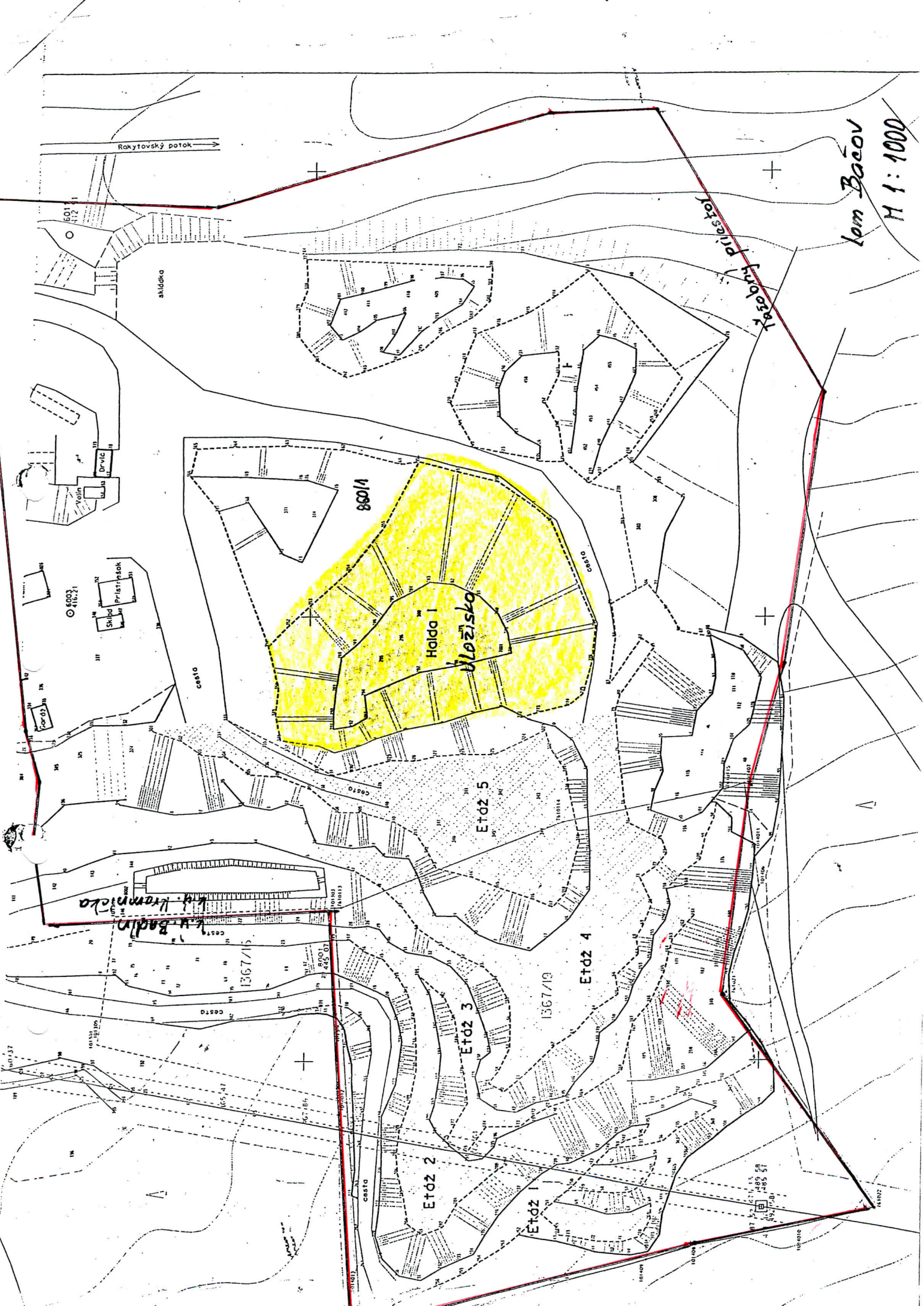
9. PRÍLOHY PLÁNU NAKLADANIA

- Výpis z obchodného registra prevádzkovateľa úložiska
- Rozhodnutie o zaradení úložiska do príslušnej kategórie
- Situačný plán úložiska

Rakytovský potok

Rakytovský priesťah

km Bačov
M 1:1000



860/1

Hajda I
Vložisko

Etdž 5

Etdž 4

Etdž 3

Etdž 2

Etdž 1

K. H. Kamenička
K. H. Badin

atládka

Prístavok

Vojňa

cesto

cesto

cesto

cesto

cesto

cesto

cesto

601
412 1

6003
416 21

1367/19

1367/15

665 43

667 185

667 185

667 185

687 5
685 51
687 51

64002

64002

64002